



 Doyenné  
du Haut-Maine

# En vacances



avec Jésus  
dans le Pays  
de Mayenne!



## Ce carnet appartient à :

### **C'est l'été !**

Pendant toute l'année scolaire, tu as cheminé avec Jésus.

Pendant les vacances aussi, Jésus veut t'accompagner.

Dans ce carnet, tu trouveras :

- Des chapelles à découvrir,
- Des saints à rencontrer,
- Des objets expliqués,
- Des prières,
- et des jeux bien sûr !

à la rentrée, tu pourras parler de tes découvertes avec ton équipe de caté !



## **Chers parents,**

Cette année, votre enfant a vécu une année de catéchèse à l'école ou en paroisse.

Il a appris à mieux connaître Jésus, il a échangé et prié avec d'autres chrétiens.

Ce temps de vacances est propice à l'émerveillement, à la découverte et à d'autres rencontres et ce livret peut vous épauler !

Quatre séquences y sont proposées, une par quinzaine de l'été.

Dans chacune, vous pourrez découvrir une chapelle du Pays de Mayenne, un saint fêté au cours de l'été, un objet, des prières et des jeux.

Bel été plein de découvertes !



# Seigneur, Je veux m'offrir à toi, tout entier



**Je t'offre mes pieds,**  
Qu'ils suivent Ton chemin  
pendant cet été et tout au long de ma vie.



**Je t'offre mes mains.**  
Qu'elles soient toujours prêtes à rendre service,  
à se tendre pour aider celui qui en a besoin,  
à caresser une personne aimée, à se joindre  
pour te prier, à s'élever pour te louer,  
pendant cet été et tout au long de ma vie.



**Je t'offre mes yeux.**  
Qu'ils puissent voir les merveilles  
que Tu as créés pour nous,  
voir le bien que tu nous fais,  
et pour te voir dans chaque personne  
que je rencontrerai  
pendant cet été et tout au long de ma vie.

**Je t'offre mon cœur.**  
Qu'il puisse t'aimer et aimer les autres  
comme Tu m'aimes,  
pendant cet été et tout au long de ma vie.



Amen





**Je vous salue, Marie,  
pleine de grâce ;  
Le Seigneur est avec vous ;  
Vous êtes bénie  
entre toutes les femmes ;  
Et Jésus,  
le fruit de vos entrailles, est béni.  
Sainte Marie, Mère de Dieu,  
Priez pour nous, pauvres pécheurs  
Maintenant et à l'heure de notre mort.  
Amen**

**Notre Père,  
qui es aux cieux,  
que ton nom soit sanctifié,  
que ton règne vienne,  
que ta volonté soit fait  
sur la terre comme au ciel.  
Donne-nous aujourd'hui  
notre pain de ce jour.  
Pardonne-nous nos offenses,  
comme nous pardonnons aussi  
à ceux qui nous ont offensés.  
Et ne nous laisse pas entrer en tentation  
mais délivre-nous du Mal.  
Amen**





# CHAPELLE SAINT-DENIS GRAZAY



Quelle est la date inscrite  
sur l'un des linteaux  
de la porte ?

Cette chapelle était l'église paroissiale et une halte pour les pèlerins du chemin montais, ceux qui marchent vers le Mont Saint-Michel.

Puis le bourg s'est agrandi et une nouvelle église a été construite. La chapelle fut restaurée et bénite en 1806.

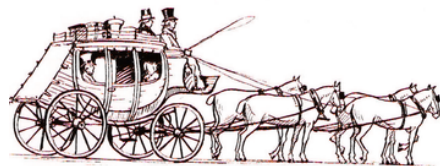
Si tu as la chance de pouvoir y entrer, tu découvriras :

- la dalle funéraire de Catherine Rave, dame de Grazay,
- un retable du XVIII<sup>e</sup> siècle,
- un ensemble de statues datant des XVI<sup>e</sup> et XVII<sup>e</sup> siècles,
- un Christ aux liens en terre cuite polychrome
- et un Christ en bois.



## Avec tes pieds !

En partant de la chapelle,  
place saint-Denis,  
tu peux faire la randonnée  
du sentier des diligences.



# Le saint de la quinzaine



Italien du XVI<sup>ème</sup> siècle, fils d'un officier militaire, Camille de Lellis est orphelin à 18 ans. Il eut une jeunesse très dissipée, et la passion des cartes. Militaire lui-aussi, un jour de malchance, il perd tout.

En mendiant à la sortie d'une église, il est embauché pour la construction d'un couvent de moines capucins. Là, il se tourne vers Dieu : il demande son admission au monastère.

Mais un ulcère à la jambe l'oblige à entrer à l'hôpital pour se faire soigner. Il est frappé par la détresse des malades et s'engage comme infirmier. Il ressent le besoin de réunir des hommes qui partagent son amour des malades. Il est guidé par son père spirituel, saint Philippe Néri. En prenant soin des malades, ce sont les plaies de Jésus qu'il soigne. Partout où se déclare une peste, Camille accourt ou envoie ses frères. Il finit par mourir d'épuisement à Rome, le 14 Juillet 1614.

Canonisé en 1746 par Benoît XIV, Saint Camille de Lellis est déclaré **saint patron des hôpitaux et des malades** en 1886 et proclamé **saint patron des soignants** en 1929.

**Saint Camille de Lellis est fêté le 14 juillet.**

On le reconnaît à la grande croix rouge qu'il porte sur sa soutane.

“  
Rappelez-vous que les malades sont la pupille et le cœur de Dieu et que ce qui est fait à ces pauvres est fait à Dieu.

Saint Camille de Lellis  
”



# Z m sur un objet

Tu as sans doute déjà vu **une bannière de procession**.

Non ?

Il s'agit d'une pièce de tissu rectangulaire, brodée ou peinte d'un décor représentant le saint de la paroisse, de ton école, la Vierge Marie ou Jésus le Christ.

Elle est suspendue à un bâton et est promenée lors des processions.

Celle-ci-contre, tu peux la voir dans l'église d'Aron ou le jour du comice missionnaire.



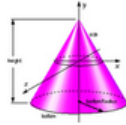
La bannière de Saint-Martin  
d'Aron



Sur la bannière à gauche,  
tu peux écrire  
le nom du saint patron  
de ton école  
ou de ton église,  
ou le dessiner.

# Jeux et prières

©2012 - Leonani Fano. Todos os direitos reservados.



**Première partie  
d'une citation de Jésus  
(la suite page 15)**



nous,  
???,  
ils

**z'**

---

---

---

---

---

---

---

---



**t'**



**10**



**p'**

...  
la  
les

,

# CHAPELLE

## ★ NOTRE-DAME-DE-TOUTES-AIDES ★

### LA HAIE-TRAVERSAINNE

Son fondateur, Jean Fauconnier avait racheté la vallée ayant appartenu à ses parents et fait édifier en 1630 la chapelle. Le seigneur des Vaux Ponts renonçait alors à ses droits sur la vallée, contre la célébration chaque année d'une messe pour le repos de son âme. Un chapelain sous l'autorité du curé de Oisseau devait résider sur place pour assurer les offices et porter assistance aux malades et nécessiteux des environs.

Notre-Dame-de-toutes-aides  
deviendra plus tard  
Notre-Dame-de-la-Vallée.



**De nombreux pèlerinages, notamment dans l'espoir de guérisons, ont lieu comme en témoignent les ex-voto sur les murs.** Des béquilles et bâtons, des couronnes d'oranger, des bouquets de mariée ou des rubans étaient déposés en remerciement. Pour nourrir les pèlerins depuis Mayenne et les environs il existait une ferme-auberge, encore en activité au milieu du XXe siècle.

*Notre-Dame-de-toutes-aides,  
Notre-Dame-de-la-Vallée  
priez pour nous.*



Incroyable : 5 000 personnes formant une procession de plusieurs kilomètres à la suite de l'évêque Monseigneur Richaud se sont rassemblés en pèlerinage à Notre-Dame-de-la Vallée le dimanche 11 septembre 1949 !

# Les saints de la quinzaine

## Sainte Anne et Saint Joachim

Ce sont les parents de la Vierge Marie, Joachim ("Dieu accorde") et Anne ("la gracieuse"). Discrets, ils ne font pas parler d'eux ; ils ont su accueillir, éduquer Marie et l'éveiller dans la grâce toute spéciale qui était la sienne, et qu'ils ignoraient.

Sainte Anne est souvent représentée apprenant à lire à sa fille dans le livre de la Bible. Tu as pu la voir dans une vitrine de Mayenne lors de la chasse aux saints !

Sainte Anne est la patronne des grands-mères, des bretons et la protectrice des marins. L'église d'Aron et la chapelle de Sainte Anne de Marcillé lui sont consacrés. Elle est également la patronne de la province de Québec et des ébénistes et celle d'une école de Mayenne.



Toute petite, Marie disait déjà « oui » à Dieu. Ses parents, sainte Anne et saint Joachim, lui ont appris à écouter la Parole de Dieu et à avoir confiance en Lui.

Comme elle aimait ses parents et avait confiance en eux, elle a appris à avoir confiance en Dieu, qui nous aime encore plus.

**Sainte Anne et Saint Joachim  
sont fêtés le 26 juillet.**

**SAINTE ANNE,  
MÈRE BÉNIE  
DE LA VIERGE MARIE**

*Protège ma famille  
et guide-moi  
sur le chemin de la foi*

**APPRENDS-MOI LA  
PATIENCE, LA SAGESSE  
ET L'AMOUR SINCÈRE**

*Pour que je grandisse  
dans la grâce de Dieu*

AMEN





# Z m sur un objet

**Les ex-votos**, du latin "ex-voto suscepto" signifiant «en accomplissement d'un vœu», sont des objets de dévotion pour exprimer la gratitude et la reconnaissance suite à l'exaucement de prières, de vœux ou d'intentions. Certains disent juste "Merci", d'autres racontent ce qui s'est passé.



Ex-voto en plaques,  
ND-des-miracles, Mayenne



Vitrail ex-voto,  
Notre-Dame, Cherrueix



Ex-voto en tableaux,  
Collégiale Saint-Paul d'Hyères



Ex-voto en forme de cœurs,  
ND-des-victoires, à Paris

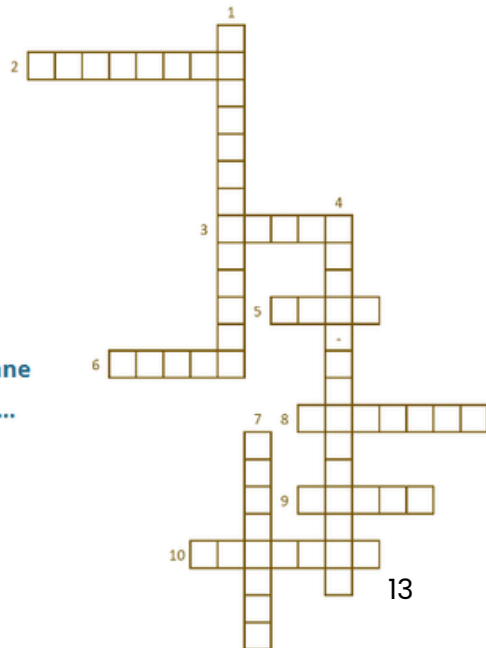
# Jeux et prières



Pétales de Grâce



- 1- Religion des chrétiens
- 2- Ville où vivait la sainte famille
- 3- Ville du grand pèlerinage dédié à sainte Anne
- 4- Paysan breton à qui sainte Anne est apparu
- 5- Mère de Marie
- 6- Signification du nom "Anne"
- 7- Région française sous la protection de sainte Anne
- 8- Signification du nom "Joachim", Dieu .....
- 9- Immaculée conception
- 10- Père de Marie

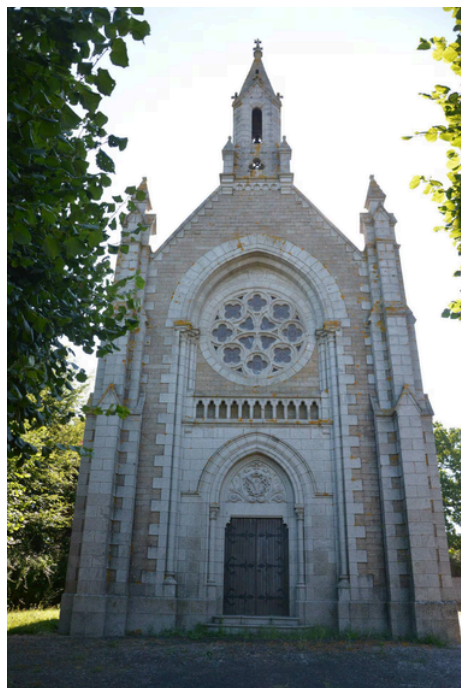




# CHAPELLE DU SACRÉ COEUR MAYENNE



Créée en 1893 pour expier un massacre des Vendéens commis par les révolutionnaires, la chapelle du Sacré-Cœur est passée de lieu d'expiation à salle de classe. Elle est surnommée le « Petit Montmartre » du fait de sa position sur un mont. En 1913, l'archiprêtre confie la chapelle au directeur de l'Institution du Sacré-Cœur. Des salles de classe y sont installées jusqu'en 1992.



## *Avec tes yeux*

Sur la façade du lycée Don Bosco, tu vois la statue de Jésus qui montre son Sacré-Cœur.

En te tournant vers la chapelle de l'autre côté du boulevard, tu vois que Jésus est tourné lui aussi vers elle.

“

« Mon divin Cœur est si passionné d'amour pour les hommes, et pour toi en particulier... »

Jésus

”

**Cœur Sacré de Jésus,  
j'ai confiance en Toi.**

# Le saint de la quinzaine

## **Saint Jean-Marie Vianney, le curé d'Ars** (+ 1859)

Après avoir eu beaucoup de mal dans les études pour devenir prêtre, il est ordonné prêtre à l'âge de 29 ans.

Peu après, il est nommé curé à Ars, où il restera 41 ans.

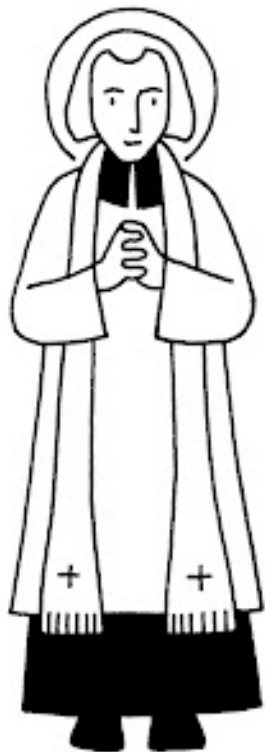
Les habitants d'Ars comprennent bientôt que leur curé mène une vie pauvre, mangeant peu et donnant tout ce qu'il a, et ils le voient passer de nombreuses heures en prière devant le Saint Sacrement à l'église.

Pour écouter, reconforter et apaiser chacun, Saint Jean-Marie Vianney reste jusqu'à 18 heures par jour au confessionnal !

Les paroissiens comprennent que leur curé est un saint. Très vite, des foules accourent pour se confesser et participer à la messe.

Saint Jean-Marie Vianney est le saint patron de tous les prêtres de l'univers. Il est fêté le 4 août.

JEAN-MARIE VIANNEY

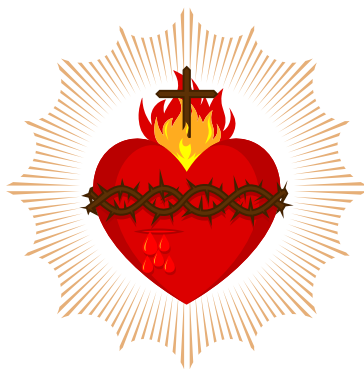


“

« Vous avez un petit cœur, mais la prière l'élargit et le rend capable d'aimer Dieu. »

St Jean-Marie Vianney

”





## Z m sur un objet

Saint Jean-Marie Vianney passait de longues heures devant le Saint Sacrement. Sais-tu ce que c'est ?

C'est une grande hostie consacrée qui est vraiment devenue le corps de Jésus en étant bénie par le prêtre.

Si tu trouves cela difficile à comprendre c'est normal ! C'est un mystère et c'est la foi qui nous permet de regarder cette hostie dans ce grand soleil et d'y voir Jésus-Hostie. Notre objet est **un ostensor** !

Le Curé d'Ars disait :

“C'est comme dans les premiers temps où je me trouvais à Ars.

Il y avait un homme qui ne passait jamais devant l'église sans y entrer.

Le matin quand il allait au travail, le soir quand il en revenait, il laissait à la porte sa pelle et sa pioche, et il restait longtemps en adoration devant le Saint Sacrement. J'aimais bien ça.

Je lui ai demandé une fois ce qu'il disait à Notre-Seigneur pendant ces longues visites qu'il Lui faisait.

Savez-vous ce qu'il m'a répondu ?”

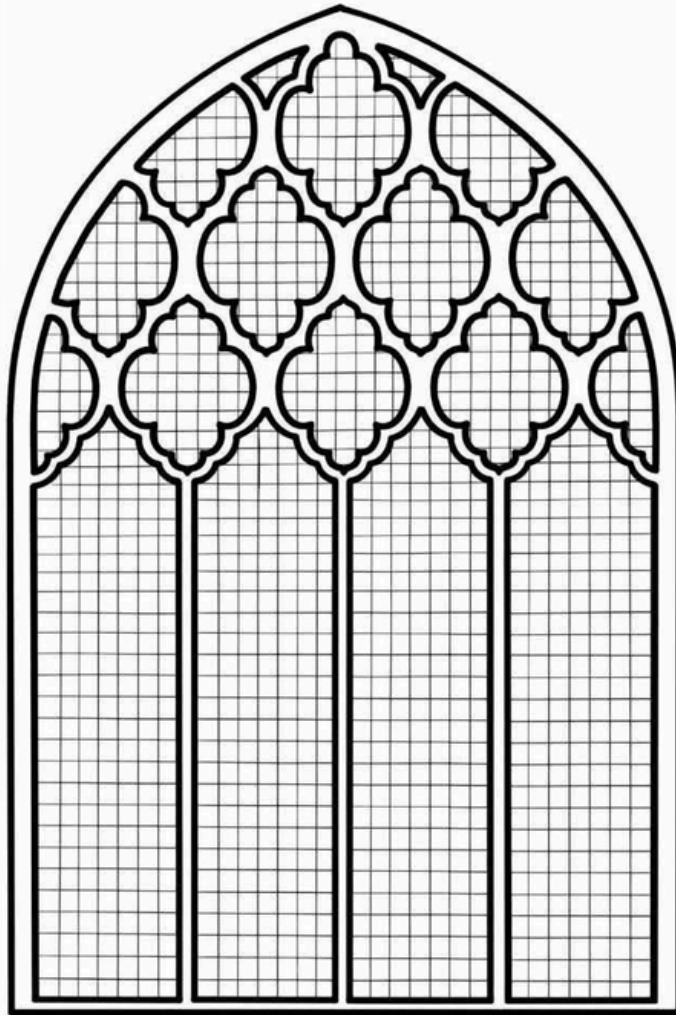


«MONSIEUR  
LE CURÉ,  
JE NE LUI  
DIS RIEN,  
*je L'avise*  
*et Il m'avise*

**JE LE REGARDE  
ET IL ME  
REGARDE »**



# Jeux et prières



Voici des vitraux  
à colorier !

Laisse L'Esprit Saint  
et ton cœur  
te guider.  
Belle création



Une citation du  
curé d'Ars,  
mais la phrase a  
été découpée !  
à toi de jouer pour  
la remettre  
dans l'ordre.

L'unique

est d'aimer

moyen

qu'on l'aime

de montrer

son prochain

à Dieu

# ★ CHAPELLE NOTRE-DAME ★ DU HEC



à quelle date  
a lieu  
le pèlerinage  
de  
l'Assomption ?

- 14 juillet ?
- 21 juin ?
- 15 août ?

À environ quatre kilomètres de Saint-Georges-Buttavent, en direction d'Ernée , une chapelle dédiée à la Vierge Marie était jusqu'en 1984 un lieu de pèlerinage lors de l'Assomption.

Elle aurait été bâtie sur un ancien ermitage. Elle a été reconstruite au 17e siècle, puis en 1826. De nouveau détruite par un incendie, elle est reconstruite en 1887 grâce aux dons des paroissiens.

## Avec mes pieds:

Avec ma famille ou des amis, je peux aller à la messe le 15 août dehors devant cette chapelle.

Aller à la messe dehors dans les bois,, c'est si différent !

Dans la nature, je peux penser spécialement à Dieu, notre créateur.

Je peux louer, dire MERCI pour cette nature et la Terre.



# La sainte de la quinzaine

La fête de **l'Assomption**, célébrée **le 15 août**, est un moment très spécial dans l'Église.

Ce jour-là, nous fêtons **Marie**, la mère de Jésus, qui a été enlevée au Ciel, corps et âme, à la fin de sa vie sur Terre.

Pour nous catholiques, Marie est la seule personne humaine à entrer directement dans la gloire de Dieu, sans passer par la mort.

Les orthodoxes appellent cette montée de Marie au Ciel la dormition.



**A**vec foi, Marie a dit "oui" à Dieu.

**S**ervante humble, elle a accueilli la volonté du Seigneur.

**S**a joie éclate dans le Magnificat.

**O**uvre ton cœur comme elle l'a ouvert à l'Esprit Saint.

**M**ère aimante, elle veille sur chacun de nous.

**P**leine de grâce, elle est bénie entre toutes les femmes.

**T**oujours proche de Jésus, elle nous guide vers lui.

**I**mmaculée, elle est montée au ciel, corps et âme.

**O**ffrons-lui nos prières et nos louanges.

**N**otre Reine du Ciel, elle intercède pour nous auprès de Dieu.

# Z<sup>o</sup>o m sur un objet



**Un bénitier**, quesako ?

C'est une vasque en pierre (ou parfois aussi un grand coquillage) qui est placée aux entrées de l'église.

Cette vasque contient de l'eau qui a été bénite.

Cette eau nous rappelle notre baptême. Elle dit aussi la pureté.

Se signer avec cette eau, c'est dire notre désir de purification.



**Une grenouille de bénitier ?**

Cette expression, en général pas très gentille, désigne une personne très souvent à l'église.

Comme une grenouille cherche l'eau, cette personne trempe souvent le bout de ses doigts dans un bénitier !

# Jeux et prières

Deuxième partie du rébus

---



---



---



---



---



---



z'



2

l'



1



r'



r'



Relie chaque mot à sa définition :



Marie est montée au ciel, corps et âme.

**CIEL**



Sentiment de bonheur avec Dieu.

**ASSOMPTION**

La mère de Jésus, modèle de foi.



**Marie**

**JOIE**

Lieu où Dieu nous accueille. ★

**FOI**

Faire confiance à Dieu.



Pendant ces deux semaines,  
tu peux penser souvent à Marie,  
et la prier en disant :

**Je vous salue Marie ...**

# Ta prière

Dieu écoute en premier les prières  
des pauvres et des enfants.

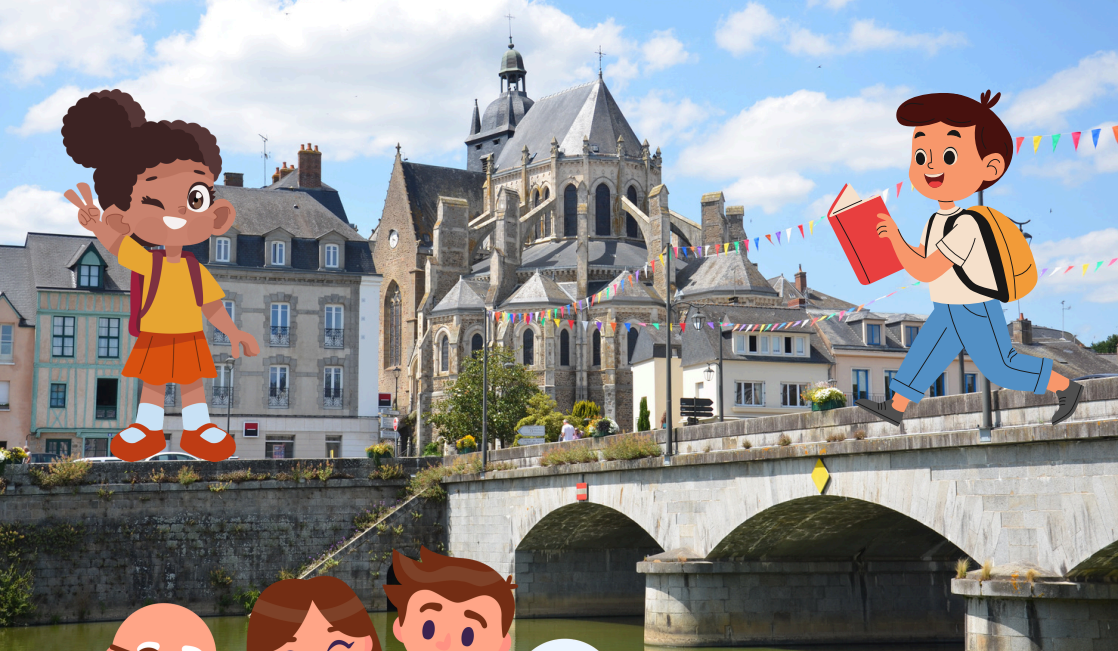
Alors que se termine bientôt cet été,  
que veux tu lui confier ?

Tu peux écrire une prière pour toi, pour ta famille, tes amis,  
pour le monde, pour la paix, pour les pauvres ...



# Messe de **RENTRÉE**

**ET BÉNÉDICTION DES CARTABLES**



**20 SEPTEMBRE**

**10H30**

**BASILIQUE  
NOTRE-DAME**

**MAYENNE**

*C'est la rentrée du caté*

# INSCRIPTIONS



**Les 2 et 9 septembre au presbytère de Mayenne**

**Le 5 septembre au forum des associations  
de la Ville de Mayenne**

**RENSEIGNEMENTS :**

**[catechese.mayenne@dioceselaval.fr](mailto:catechese.mayenne@dioceselaval.fr) / 07 43 26 49 68**